

FERRI-Check® 25084AO



Kodune kiirtest rauavaeguse tuvastamiseks verest

ÜLDINFO

Rauavaegusanemia on laialt levinud igas vanuses laste ja naiste ning vähem meeste hulgas, eriti aga viljakas eas naiste hulgas (vähemalt 20% menstrueerivatest naistest kannatab rauavaeguse all). Põhilised rauavaeguse tunnused nagu kahvatus, väsimus, peavalud, kiirenenud südameelõõgisagedus ja õhupuudus füüsilise koormuse ajal tekivad järk-järgult ning võivad jääda märkamatuks. Seetõttu on oluline kindlaks määrata, kas raua hulk veres on kooskõlas selle kogusega, mida keha vajab.

Rauavaegusanemia tekib siis, kui veres ei ole piisavalt erütrotsüüte (punaseid vereliblesid) ja seetõttu on madal ka hemoglobiin, mis on peamine hapniku transportidis osalev proteiin. Raud on hemoglobiini tähtis koostisosa. Raudatase langus, mis võib tekkida raseduse ajal, kiirel kasvuperioodil, raua mittepiisavast tarvitamisest, raua imendumishäirete korral või ka suurenenud verekaotuse korral (nt vererohke menstruatsioon, suured veritsused, haavandid jms) avaldab kogu organismile suurt mõju.

Tähelepanu! Test ei ole sobilik inimestele, kellel on või võib olla hemokromatoos.

FERRI-Check® on rauavaeguse tuvastamise kiirtest, mis on mõeldud ferritiini (proteiin, mis ladestab rauda rakkudes) sisalduse hindamiseks sõrmeotsast võetud verest. FERRI-Check®i testi võib kasutada võimaliku rauavaeguse tuvastamiseks.

KARBI SISU

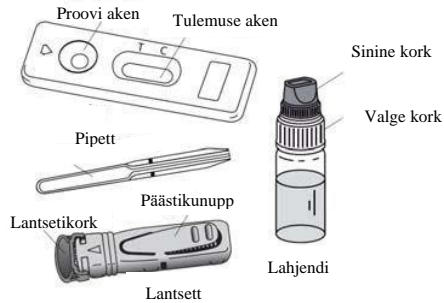
Karbis on testimiseks vajalikud materjalid.

- 1 kinnine alumiiniumkott, mis sisaldab järgmist:

1 katseade, 1 plastpipett ja 1 kuivatuskott.

Avage kaitsekott ainult siis, kui olete testimiseks valmis. Kuivatussaine kotti ei tohi kasutada.

- 1 steriilne lantsett vereprooviks
- 1 pudel, mis sisaldab 1 ml lahjendit
- 1 kasutusjuhend



Komplektis ei ole imav puuvill (nt vatipadi) ja 70% alkohol või alkoholiipadi.

ETTEVAATUSABINÕUD

1. See test on ette nähtud ainult *in vitro* diagnostikaks. Ainult väliseks kasutuseks. **ÄRGE NEELAKE ALLA!**
2. Enne testi tegemist lugege juhised hoolikalt läbi. Test on tõlgendatav ainult siis, kui juhiseid on hoolikalt järgitud. Järgige rangelt ettenähtud aega, vere ja lahjendi koguseid.
3. Hoidke temperatuuril +4°C kuni +30°C. Ärge külmutage.
4. Ärge kasutage pärast etiketile ja kaitsekotile trükitud kõlblikkusaega või siis, kui kott on kahjustatud.
5. Ärge kasutage FERRI-Check®i testi mitu korda.
6. Hoidke laste käeulatuses eemal.
7. Pärast kasutamist võib kõik testi osad prügikasti visata.

PROTSEDUURI KÄIK

Asetage karbi sisu puhtale, kuivale ja tasasele pinnale (nt lauale). Seejärel alustage testi tegemist.

1. Peske põhjalikult käed.

Kasutage seepi ja sooja vett. Kuivatage käed puhta rätikuga.

2. Valmistage ette testkassett ja pipett.

Võtke need kaitsekotist välja (rebige sälgu juurest) ja asetage oma käeulatusse (neid läheb hiljem vaja). Visake kuivatuskott ära.

3. Valmistage lantsett ette.

Hoidke lantsetti ilma päästikunupu puudutamata.

Avage lukustus, keerates lantsetikorki ¼ pöörte maha, kuni tunnete, et see eraldub lantsetist ja siis jätkake selle keeramist (2–3 pöörte). **Ärge tõmmake, vaid keerake**, ja visake kork ära, kui olete lõpetanud (joonised 1 ja 2).

4. Puhastage nimetissõrme või keskmise sõrme ots alkoholisisu niisutatud vatipadjaga.

Hõõruge puhastatud sõrme sõrmeotsa poole 10–15 sekundit, et parandada verevoolu.

5. Suruge lantsett kindlalt vastu puhastatud sõrme ja vajutage päästikunupule (joonis 3).

6. Lantseti ots tõmbub automaatselt tagasi seadme korpusesse.

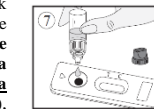
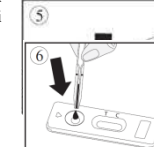
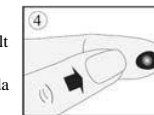
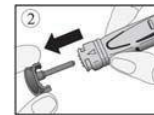
7. Hõõruge sõrme otsa, et saada piisavalt verd (joonis 4).

8. Pange plastpipett ilma pipetti vajutamata vastu vereproovi (joonis 5). Veri siirdub pipetti kuni pipetil näidatud jooneni. Kui veri ei jõua jooneni, võite sõrme uuesti hõõruda, et saada rohkem verd. Vältige õhumullide tekkimist.

9. Pigistage pipetiga kogutud veri seadme prooviknasse, vajutades pipetti (joonis 6).

10. Oodake 30–40 sekundit, kuni veri täielikult prooviknasse imendub. **Keerake** lahjendi pudeli sinine kork lahti (jätke valge kork tihedalt kinni keeratuks) ja lisage lahjendi järgmiselt: **hoidke lahjendi pudelit vertikaalselt ja lisage aeglaselt täpselt 4 tilka** seadme prooviknasse (joonis 7), jättes iga tilga vahele 2–3 sekundit.

11. Vaadake tulemust 10 minuti jooksul. Ärge tõlgendage tulemust hiljem kui 15 minuti pärast.



TULEMUSTE

INTERPRETEERIMINE

Testitriipude värv ja intensiivsus ei oma tulemuste tõlgendamisel tähtsust.

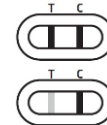
1. Positiivne tulemus

Värviline triip ilmub ainult C-tähist (Control) alla. Selline tulemus näitab, et ferritiini sisaldus veres on liiga madal. Raua varud on ebapiisavad. **Peaksite oma arstiga konsulteerima, sest Teil võib olla rauavaegusanemia.**



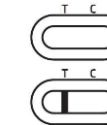
2. Negatiivne tulemus

Kaks värvilist triipu ilmuvad testialuse tulemuse aknasse tähist T (Test) ja C (Control) alla. T-tähist all oleva triibu värvus võib olla intensiivsem kui C-tähist all oleva triibu värvus. Selline tulemus tähendab, et ferritiini tase veres on normaalne ja rauavaeguse oht on minimaalne.



3. Kehtetu tulemus

Tulemuse aknasse tähist T (Test) ja C (Control) alla ei ilmu ühtegi värvilist triipu või värviline triip ilmub ainult T-tähist (Test) alla. Selline tulemus tähendab, et testi tulemust ei saa lugeda ja see tuleb tunnistada kehtetuks. Soovitav on testi korrata uue FERRI-Check®i testi ja uue vereprooviga.



KÜSIMUSED JA VASTUSED

Kuidas FERRI-Check®i test töötab?

FERRI-Check®i test kasutab paari spetsiifiliselt ferritiini tuvastavat antikeha, mis tekitavad joone T-tähist alla. Kontrolljoon kuvatakse C-tähist alla. Kui kuvatakse ainult üks joon C-tähist all, näitab test, et ferritiini tase on normist madalam (WHO määratud 20 ng/ml*).

* Maailma Terviseorganisatsioon

Millal tuleks testi teha?

FERRI-Check®i kiirtest tuleks teha selliste sümptomite ilmumise korral nagu kahvatus, väsimus, peavalud, kiirenenud südameelõõgisagedus ja õhupuudus füüsilise koormuse ajal, põhiliselt raseduse ja vererohkete menstruatsioonide korral.

Testi võib teha mistahes ajal päeva jooksul, kuid mitte raskete haiguste, akuutsete põletike ning põrna- ja maksavigastustega samal ajal. Test võib sellisel juhul anda positiivse tulemuse ka siis, kui rauavaegust ei ole.

Kas testi tulemused võivad olla ebakorrektsed?

Test annab õigeid tulemusi seni, kuni on järgitud kõiki kasutusjuhendis olevaid juhiseid testi korrektseks tegemiseks. Siiski võib FERRI-Check®i kiirtest anda ebakorrekse tulemuse juhul, kui testialus saab enne kasutamist märjaks või siis, kui vere kogus testi verekogumise aknas ei ole piisav. Testiga kaasas olev plastikpipett aitab koguda piisavalt verd.

Kuidas interpreteerida testi tulemusi, kui triipude värvus ja intensiivsus on erinev?

Testitriipude värv ja intensiivsus ei oma tähtsust tulemuste tõlgendamisel. Triibud peaksid olema ühtlased ja selgelt nähtavad. Test tuleb lugeda negatiivseks igasuguse värviga intensiivsuse juures T-tähist juures.

Mille jaoks on testialusel C-tähist (Control) joon?

Kontrolltriibu ilmumine testiaknasse viitab korrektselt tehtud testile.

Kas testi tulemus on usaldusväärne ka siis, kui ma loen testi tulemust hiljem kui 15 minuti pärast?

Ei. Testi tulemust tuleb lugeda 10 minuti jooksul pärast lahuse lisamist. Testi tulemust võib lugeda usaldusväärseks kuni 15 minuti jooksul.

Mida ma peaksin tegema, kui testi tulemus on positiivne?

Kui testi tulemus on positiivne, siis viitab see normist madalamale ferritiini tasemele (alla 20 ng/ml) ja Te peaksite konsulteerima oma arstiga ning talle testi tulemust näitama. Seejärel otsustab arst, kas lisaanalüüside tegemine on vajalik.

Mida ma peaksin tegema, kui testi tulemus on negatiivne?

Kui testi tulemus on negatiivne, siis viitab see kõrgemale ferritiini tasemele kui 20 ng/ml ja see on normis. Sellegipoolest peaksite pöörduma oma perearsti poole, kui sümptomid püsivad.

Kui täpne on FERRI-Check®i kiirtest?

FERRI-Check®i kiirtest on väga kõrge täpsusega ja seda kasutavad professionaalid juba üle 10 aasta. Hindamisraportid hindavad testi täpsuseks vähemalt 98% (92,58–100%*).

Kuigi see test on usaldusväärne, võib olla ka valepositiivseid või valenegatiivseid tulemusi.

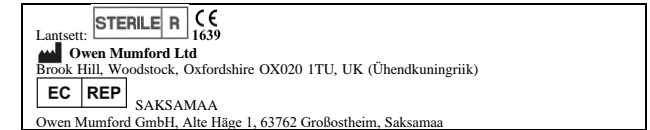
** CI 95%: 95% usaldusvahemik

Teave rauapuuduse kohta

https://www.doctissimo.fr/html/sante/analyses/ana_bilanmarial03.htm

<https://www.healthline.com/health/ferritin>

<https://www.mayoclinic.org/tests-procedures/ferritin-test/about/pac-20384928>



Tootja:

Rue de l'Expansion – ZAT du Londeau – Cerisé BP
181 – 61006 ALENCON Cedex, Prantsusmaa

Ametlik esindaja:

MB Euromedika Sevcenkos str., 16, blokk 2, Vilnius LT-03111, Leedu

MUUDATUSTE KIRJELDUS

Muudatuste tüüp:

- Pole kohaldatav (loomine)

- Tehniline muudatus. Tootega seotud teabe lisamine, läbivaatamine ja/või eemaldamine.

- Administratiivne. Mittetehniliste lõppkasutajale märgatavate muudatuste rakendamine.

Muudatuste tüüp	Muudatuste kirjeldus
Administratiivne	EC REP for Owen Mumford

Märkus. Väikeseid tüpograafilisi, grammatika-, õigekirja- ja vormingumuudatusi muudatuste üksikasjades ei kajastata.

	Lugege kasutusjuhendit enne, kui asute testi tegema	IVD	Ainult <i>in vitro</i> diagnostiliseks kasutamiseks		Mitte korduskasutada
	Säilitada temperatuuril +4°C kuni +30°C	LOT	Partii nr		Parim enne
	Tootja	EC REP	ELi volitatud esindaja		

FERRI-Check ref. 25084AO

MD-250015m12 c ee – Üle vaadatud mais 2022